



Samostmievacia zväracia kukla KOWAX[®] KWX825ARC++



**KWA
825
ARC++**

CZ

Návod na používanie

Copyright © SVARMETAL sro 2026 Všetky práva sú vyhradené. Zmena obsahu bez predchádzajúceho upozornenia je vyhradená.



Gratulujeme Vám k uváženímu výberu Vašej novej samostmievacej kukly a veríme, že s ňou budete v budúcnosti maximálne spokojný.

Nezabudnite odskúšať aj naše ďalšie produkty tej najvyššej kvality, medzi ktoré patria CO2 zvaracie drôty KOWAX[®], nerezové zvaracie drôty (MIG/TIG) atď.

Viac na: <http://www.kowax.cz>

Za celý tím KOWAX[®], Váš

Tomáš Kalina



OBSAH

1.	BEZPEČNOSTNÉ UPOZORNENIA - ČÍTAJTE PRED POUŽITÍM	5
2.	BEŽNÉ PROBLÉMY A ICH RIEŠENIE	6
2.1.	Nerovnomerné stmavenie filtra	6
2.2.	Samostmievacia kazeta nestmieva alebo bliká	6
2.3.	Pomalá reakcia	6
2.4.	Zlé videnie	7
2.5.	Kukla na hlave kľže	7
2.6.	Riešenie problémov	7
3.	PREHĽAD PRODUKTU	8
3.1.	Zoznam dielov	9
3.2.	Popis produktu	9
3.3.	Zamýšľané použitie	10
4.	NÁVOD NA POUŽITIE	11
4.1.	Príprava pred použitím	11
4.1.1.	Indikátor slabej batérie	11
4.1.2.	Tlačidlo Test	11
4.2.	Funkcia samostmievacieho filtra	12
4.2.1.	Clona (obr. B-6)	12
4.2.2.	Citlivosť (obr. B-9)	12
4.2.3.	Oneskorenie (obr. B-10)	12
4.2.4.	Funkcia DARK (tmavý) (obr. B-8)	12
4.2.5.	Brúsenie (obr. B-3)	12
4.2.6.	Režim Smart (obr. B-11)	12
4.2.7.	Režim Memory (pamäť) (obr. B-7)	12
4.2.8.	Režim Mix (obr. B-9)	13
4.2.8.1.	Režim TACK (oneskorenie) detail	13
4.3.	Nastavenie samostmievacieho filtra	13
4.3.1.	Výber clony zatmavenia	13
4.3.2.	Nastavenie citlivosti	14
4.3.3.	Výber doby oneskorenia	14
4.3.4.	Prepínanie režimov	14



4.3.5.	GRIND (brúsenie)	14
4.4.	Nastavenie kukly	14
4.4.1.	Nastavenie hlavového kríža	14
4.4.2.	Nastavenie vzdialenosti medzi filtrom a tvárou	14
4.4.3.	Nastavenie uhla pohľadu	14
ÚDRŽBA		15
5.1.	Výmena vonkajšej krycej fólie (obr. E)	15
5.2.	Výmena vnútornej krycej fólie	15
5.3.	Výmena batérie	15
5.4.	Výmena samostmievacieho filtra	15
5.5.	Výmena potítka	15
6.	ČISTENIE A SKLADOVANIE	16
6.1.	Čistenie	16
6.2.	Skladovanie	16
5.	TECHNICKÁ ŠPECIFIKÁCIA	17
6.	SPRIEVODCA NASTAVENÍM CLONY	18



Zváracia kukla profesionálnej kvality

1. BEZPEČNOSTNÉ UPOZORNENIA - ČÍTAJTE PRED POUŽITÍM



VAROVANIE

Pred použitím si prečítajte a porozumejte všetkým pokynom



Samostmievacie zväračské kukly sú navrhnuté na ochranu očí a tváre pred iskrami, rozstrekom kovu a škodlivým žiarením za normálnych zväracích podmienok. Samostmievací filter automaticky mení zatmavenie zo svetlého stavu do tmavého stavu v prípade zapálenia oblúka a vráti sa do svetlého stavu po ukončení zvärania.

Samostmievacie zväracie kukly sú dodávané v stave pripravenej na použitie. Jediné, čo musíte urobiť pred zväraním je nastaviť polohu hlavového kríža. Skontrolujte povrchy a kontakty batérie av prípade potreby ich vyčistite. Overte, či je batéria v dobrom stave a správne nainštalovaná (polarita!). Nastavte čas oneskorenia, citlivosť a clonu pre vašu aplikáciu. Pred zväraním sa uistite, že je filter nastavený v režime ZVÁRANIE / REZANIE namiesto režimu BRÚSENIE.

Kukla by mala byť uložená na suchom, chladnom a tmavom mieste a batéria vyberaná, vždy keď ju nebudete nepoužívať dlhšiu dobu.



VAROVANIE



- Táto samostmievacia zväracia kukla nie je vhodná na laserové zväranie.**
- Nikdy nekladte túto kuklu a jej samostmievaciu kazetu na horúci povrch.
- Nikdy neotvárajte ani neopravujte samostmievaciu kazetu.
- Táto samostmievacia zväracia kukla neposkytuje ochranu proti silným mechanickým nárazom.
- Táto kukla nezaisťuje ochranu proti výbušniam alebo žieravým kvapalinám.
- Nevykonávajte žiadne iné modifikácie ako kazety filtra, tak samotné kukly, než tie ktoré sú uvedené v tejto príručke. Nepoužívajte iné náhradné diely ako tie, ktoré sú uvedené v tejto príručke. **Neautorizované opravy a neoriginálne náhradné diely majú za následok stratu záruky a vystavujú užívateľov kukly nebezpečenstvu úrazu.**
- Pokiaľ by sa táto kukla automaticky nestmavila pri zapálení oblúka, ukončite okamžite zväranie a kontaktujte svojho nadriadeného alebo svojho predajcu.**
- Neponárajte kazetu filtra do vody.
- Nepoužívajte žiadne rozpúšťadlá na čistenie filtra alebo častí kukly.**



- ⚠ Kuklu používajte iba pri teplotách: $-10^{\circ}\text{C} \sim +55^{\circ}\text{C}$ ($14^{\circ}\text{F} \sim 131^{\circ}\text{F}$).
- ⚠ Skladovacia teplota: $-20^{\circ}\text{C} \sim 70^{\circ}\text{C}$ ($-4^{\circ}\text{F} \sim 158^{\circ}\text{F}$) Ak bude kukla skladovaná po dlhšiu dobu, mala by byť uložená v chlade, suchu a tme s vybratými batériami.
- ⚠ Chráňte filter proti styku s kvapalinami a špinou.
- ⚠ Čistite povrch filtra pravidelne, nepoužívajte silné čistiace roztoky. Vždy čistite senzory a solárne články pomocou čistej handričky, ktorá nepúšťa vlákna.
- ⚠ Pravidelne nahrádzajte prasknuté/poškriabané/deformované vonkajšie/vnútorne krycie fólie kazety filtra.
- ⚠ Nikdy neotvárajte kazetu filtra.
- ⚠ **Nepoužívajte tento produkt bez nainštalovaných príslušných krycích vnútorných/vonkajších fólií na samostmievačej kazete.**
- ⚠ Materiály kukly, ktoré môžu prísť do styku s pokožkou používateľa, môžu za niektorých okolností vyvolať alergické reakcie.



V AROVANÍ



Môže dôjsť k ťažkému ublíženiu na zdraví v prípade, že sa užívateľ nebude riadiť vyššie uvedeným varovaním, a/alebo nebude dodržiavať tento návod na obsluhu.

2. BEŽNÉ PROBLÉMY A ICH RIEŠENIE

2.1. Nerovnomerné stmavenie filtra

hlavový križ nie je v správnej polohe k filtru, a teda vzniká nerovnaká vzdialenosť od očí k filtru. (znovu nastavte polohu hlavového križa tak, aby sa upravila vzdialenosť očí k filtru)

2.2. Samostmievačacia kazeta nestmieva alebo bliká

- Vonkajšia krycia fólia je znečistená alebo poškodená (vymeňte ju za novú).
- Senzory sú znečistené (očistite povrch sensorov).
- Zvárací prúd je nízky (nastavte úroveň citlivosti na vyššiu).
- Skontrolujte batériu a overte, či je v dobrom stave a správne nainštalovaná (**polarita**). Tiež skontrolujte povrch batérie a jej kontakty, v prípade potreby očistite.

2.3. Pomalá reakcia

Pracovná teplota je príliš nízka. (**Nepoužívajte pri teplotách pod -10°C alebo 14°F).**



2.4. Zlé videnie

- Vonkajšia/vnútoraná krycia fólia alebo filter je znečistený (vymeňte fóliu za novú).
- Nedostatočná intenzita okolitého svetla.
- Číslo clony je nesprávne nastavené.
- Skontrolujte, či je odstránený krycí film z vonkajšej/vnútornej krycej fólie.

2.5. Kukla na hlave kľže

Hlavový kríž nie je správne nastavený (znovu ho nastavte-dotiahnite).

2.6. Riešenie problémov

Chyba	Príčina	Riešenie
Samostmievací filter bliká alebo sa nezatmieva.	Nízka úroveň nabitia batérie.	Vymeňte batériu. (pozor na polaritu)
	Vonkajšia krycia fólia je špinavá.	Vymeňte vonkajšiu kryciu fóliu za novú.
	Špinavé optické senzory.	Vyčistite senzory.
	Nízky zvärací prúd.	Použite vyšší stupeň citlivosti.
Zatmavenie je nerovnomerné.	Vzdialenosť medzi očami a samostmievacím filtrom je u každého oka iná.	Skontrolujte nastavenie hlavového kríža.
Reakčná doba (zatmavenie) je príliš dlhá.	Atmosférická teplota je príliš nízka.	Používajte iba v rámci špecifikovaného teplotného rozsahu (nad -10 °C alebo 14 °F).
Zlá kvalita videnia.	Vonkajšia krycia fólia je špinavá alebo poškriabaná.	Vyčistite alebo vymeňte vonkajšiu kryciu fóliu.
	Bol vybraný nesprávny stupeň clony.	Vyberte správnu clonu.
	Ochranná fólia z krycích fólií nebola odstránená.	Odstráňte ochrannú fóliu. (väčšinou zelený tenký film)
Kukla na hlave kľže.	Nesprávne nastavenie hlavového kríža.	Upravte nastavenie hlavového kríža.



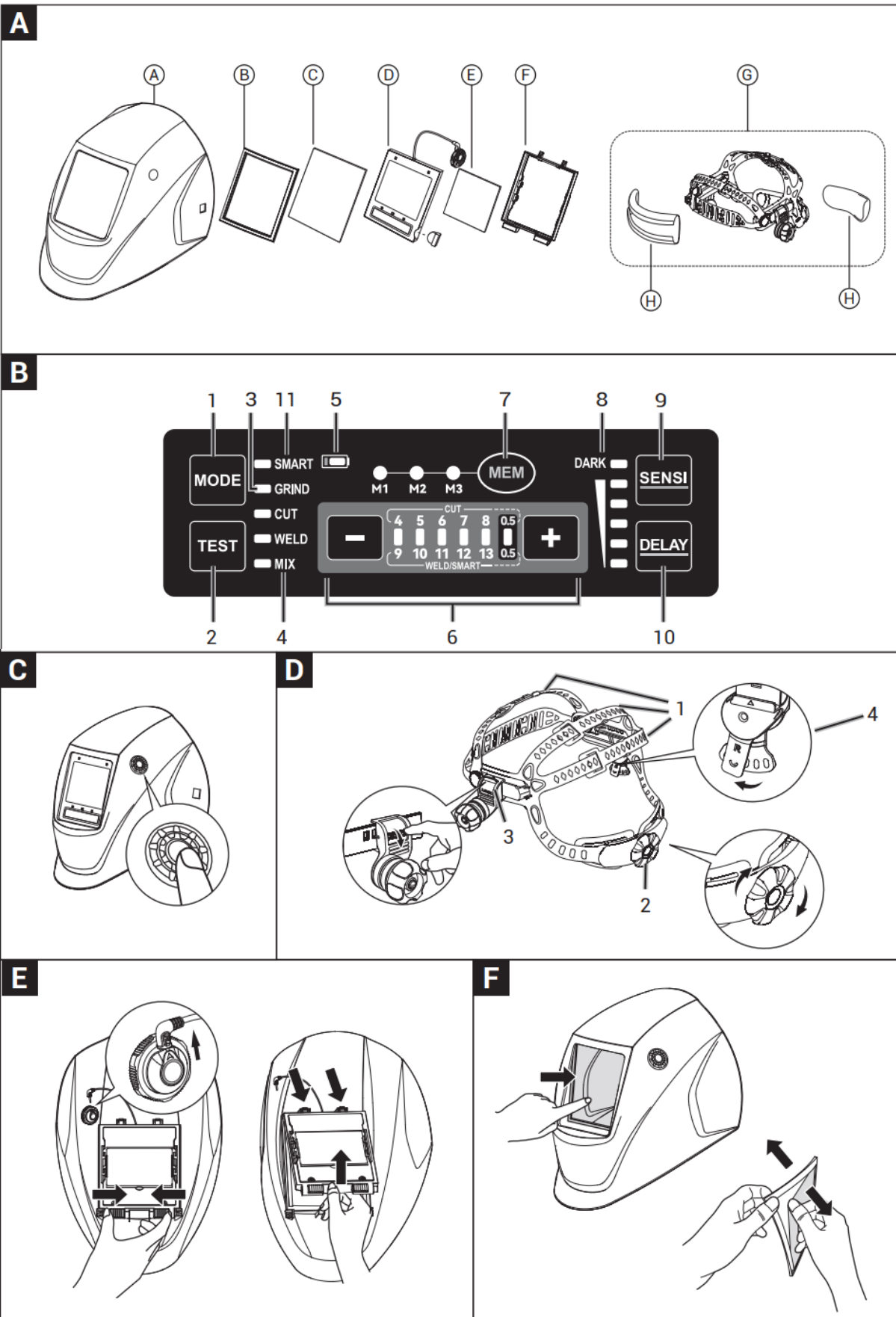
VAROVÁNÍ

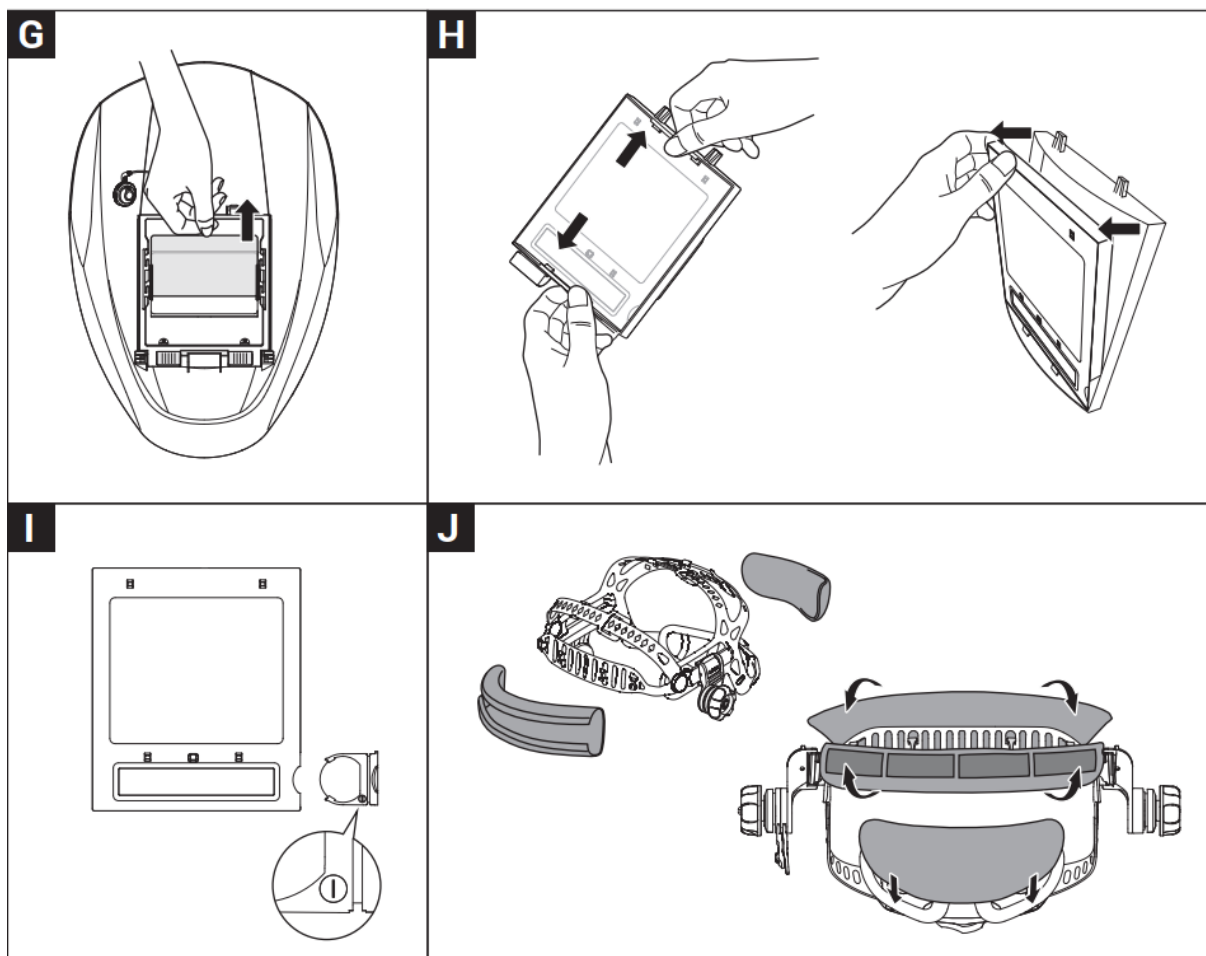


Uživatel musí přestat používat samostmívací svařovací kuklu okamžitě, pokud výše uvedené problémy **nemohou** být odstraněny. Obráťte se na prodejce.



3. PREHĽAD PRODUKTU





3.1. Zoznam dielov

(Obr. A)

Položka	Popis	Množstvo
A	Škrupina (TM16)	1
B	Tesniaci rámček	1
C	Vonkajšia krycia fólia (133 x 114 x 1 mm)	1
D	Filter s automatickým stmavením (820L) – vr.1xCR2450 lítiové batérie	1
E	Krycia fólia vnútorná (100 × 84 x 1 mm)	1
F	Rámček filtra	1
G	Hlavový kríž	1
H	Potítka a temenná podložka	1

3.2. Popis produktu

Kukla **KWX825ARC++** so samostmievacím optickým filtrom 820L je určená na ochranu očí užívateľa pred škodlivým žiarením, vrátane viditeľného svetla, ultrafialového žiarenia (UV) a infračerveného žiarenia (IR), ktoré vzniká pri určitých zvaracích procesoch, plazmatoch a plynových zvaracích / rezacích procesoch.



Kukla má 4 senzory na prednej strane samostmievacieho filtra, ktoré nezávisle reagujú vo chvíli, keď je zapálený zvarací oblúk a spôsobí, že filter stmavne. Filter sa automaticky vráti do svetlého stavu, akonáhle sa zvarací oblúk preruší. Ochrana pred ultrafialovým žiarením (UV) a infračerveným žiarením (IR) je nepretržitá, či je filter vo svetlom alebo tmavom stave. **V prípade poruchy batérie alebo elektroniky je zvarač stále chránený pred UV a IR žiarením ekvivalentným k najtmavšiemu nastaveniu clony (clona DIN16).**

3.3. Zamýšľané použitie

Kukla **KWX825ARC++** so samostmievacím filtrom 820L je určená pre nasledujúce zvaracie procesy:

- Zváranie elektródou
- TIG zváranie
- MIG zváranie
- MAG zváranie
- Plazmové rezanie
- Plazmové oblúkové zváranie
- Autogénne zváranie
- Plazmové rezanie
- Brúsenie



4. NÁVOD NA POUŽITIE

VAROVANIE! Pred použitím kukly na zváranie si prečítajte a porozumite bezpečnostným pokynom.

4.1. Príprava pred použitím

- Samostmievacia kukla je dodávaná pripravená na použitie. Jediné, čo treba urobiť pred zváraním je nastaviť pozíciu hlavového kríža a vybrať **správnu clonu zatmavenia pre danú aplikáciu**.

- Kukla je dodávaná v zmontovanom stave, ale pred tým, než môže byť použitá, musí byť nastavená tak, aby užívateľovi dobre sedela, a musí byť **nastavené oneskorenie, citlivosť a clona**.

4.1.1. Indikátor slabej batérie

Batéria by mala byť inštalovaná alebo vymenená, keď indikátor slabej batérie (obr. B-5) bliká alebo LED diódy neblinkajú, keď sú tlačidlá stlačené.

4.1.2. Tlačidlo Test

Stlačte a podržte tlačidlo "TEST" pre náhľad výberu clony pred samotnou prácou (obr. B-2). Po uvoľnení tlačidla sa filter automaticky vráti do svetlého stavu (clona DIN2,5).

- ⚠ Pokiaľ samostmievací filter nepracuje, ako je popísané vyššie, nepoužívajte ho a okamžite kontaktujte svojho nadriadeného.
- ⚠ Samostmievací filter sa nemusí stmaviť, pokiaľ sú senzory zablokované alebo je zvärací oblúk úplne zakrytý. Blikajúce svetelné zdroje (napr. bezpečnostné zábleskové svetlá) môžu aktivovať samostmievací filter a spôsobiť, že bude blikáť, keď sa nezvára. Táto interferencia môže nastať z dlhých vzdialeností a/alebo od odrazeného svetla. Oblasť zvárania musí byť pred touto interferenciou chránená.
- ⚠ Samostmievací filter sa po určitej dobe nečinnosti automaticky vypne.



4.2. Funkcia samostmievacieho filtra

4.2.1. Clona (obr. B-6)

Nasledujúce oblasti sú prednastavené:

- Režim brúsenia: clona stav 2,5 (nie je možné zmeniť)
- Režim rezania: clona stavy 4 až 8
- Režim zvárania: clona stavy 9 až 13

4.2.2. Citlivosť (obr. B-9)

Citlivosť senzorov je možné prispôbiť rôznym zväracím metódam a pracovným podmienkam. Čas citlivosti je možné nastaviť na 5 polôh podľa potreby.

Pre optimálny výkon sa odporúča nastaviť citlivosť na maximum na začiatku a potom ju postupne znižovať, pokiaľ filter nereaguje iba na svetlo zväracieho oblúka bez nepríjemného falošného spúšťania spôsobeného okolitým svetlom (priamym slnkom, intenzívnym umelým svetlom, oblúky okolitých zväračov atď.).

4.2.3. Oneskorenie (obr. B-10)

Po ukončení zvárania/rezania má byť nastavená funkcia oneskorenia na nastavenie doby oneskorenia obnovenia filtra z tmavého do svetlého stavu podľa zväracej aplikácie a prúdu (A). Dobu oneskorenia je možné nastaviť na 5 polôh podľa potreby (vid'.technická špecifikácia nižšie).

Odporúča sa použiť kratšie oneskorenie pri aplikáciách napr . bodového zvárania a dlhšie oneskorenie s aplikáciami s vyššími prúdmi.

Dlhšie oneskorenia možno tiež použiť na zváranie TIG s nízkym prúdom a pulzné zváranie TIG/MIG/MAG.

4.2.4. Funkcia DARK (tmavý) (obr. B-8)

Ak je samostmievací filter nastavený na režim DARK, funguje iba ako tmavé sklo a neposkytuje samostmievanie . Clona v režime DARK je možné nastaviť.

4.2.5. Brúsenie (obr. B-3)

Táto funkcia je určená na brúsenie alebo iné činnosti mimo zvárania. Samostmievací filter je zafixovaný v svetlom stave (clona DIN2,5), LED pod symbolom bude blikať každé 3 sekundy, aby na toto upozornila užívateľa. **Samostmievací filter musí byť pred zváraním prepnutý na vhodnú clonu (pre zváranie).**

4.2.6. Režim Smart (obr. B-11)

Samostmievací filter automaticky upraví clonu stmavenia (v reálnom čase) na základe zväracieho prúdu počas zväracieho procesu. Stlačením tlačidla „-“ alebo „+“ je možné automaticky nastavenú úroveň ochrany upraviť až o niekoľko úrovní clony nahor alebo nadol v závislosti na vašich osobných preferenciách.

4.2.7. Režim Memory (pamäť) (obr. B-7)

V režime pamäte si môžete uložiť až 3 sady preferovaných konfigurácií a pred prácou si predvoľby načítať, aby ste skrátili čas strávený ručnou konfiguráciou. Režim pamäte tiež umožňuje viacerým používateľom ukladať svoje špecifické nastavenia jednotlivu.



KWX825ARC++

4.2.8. Režim Mix (obr. B- 4)

Tento režim je vhodný pre TACK (oneskorenie) zváranie a zváranie s vysokým prúdom. Pomáha redukovať únavu očí spôsobenú náhlou zmenou clony.

Režim Mix sa skladá z 3 fáz:

1. Oneskorenie (TACK) z **tmavého stavu do strednej clonovej hodnoty** : V tomto čase sa samostmievací filter pomaly rozetmieva , aby nedošlo k prudkej zmene clonovej hodnoty a únave očí zvárača.
2. Fáza gradientu clony: V tejto fáze sa samostmievací filter plynule prepína **zo strednej clonovej hodnoty do požadovanej clony pre zváranie** . Táto fáza zaisťuje, že zvárač má dostatok času na zaostrenie a začatie zvárania.
3. Oneskorenie **zo strednej clonovej hodnoty do svetlého stavu** : V tomto čase sa samostmievací filter pomaly zosvetľuje, aby nedošlo k prudkej zmene clonovej hodnoty a únave očí zvárača.

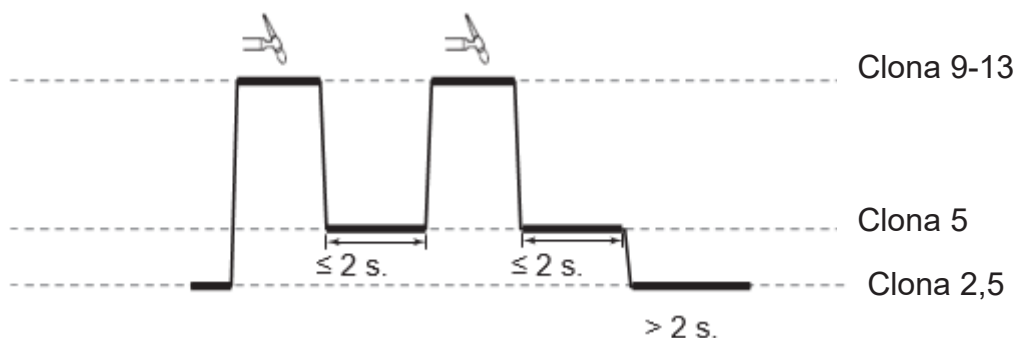
Odporúča sa kratšie časy pre rýchle TACK (oneskorenie), zatiaľ čo dlhšie časy fungujú lepšie pre zváranie s vysokým prúdom.

4.2.8.1. Režim TACK (oneskorenie) detail

Tento režim je vhodný pre bodové zváranie. Normálny režim zvárania rýchlo prepína medzi svetlým a tmavým stavom, čo môže spôsobiť únavu očí. Tento režim zlepšuje komfort zvárania prechodom medzi svetlým a tmavým stavom v clone 5.

V režime bodového zvárania, keď je interval medzi dvoma oblúkmi kratší ako 2 sekundy, sa jas počas intervalu vráti do clony 5 namiesto clony 2,5;

Pokiaľ je interval medzi dvoma oblúkmi dlhší ako 2 sekundy, kedy sa oblúk zastaví, jas sa na 2 sekundy vráti do clony 5 a potom sa vráti do svetlého clony 2,5 (vid' obr. nižšie).



4.3. Nastavenie samostmievacieho filtra

4.3.1. Výber clony zatmavenia

Skontrolujte tabuľku clôn (Sprievodca nastavením clony) v spodnej časti návodu, aby ste zistili



správne nastavenie clony pre vašu aplikáciu. Ak chcete zistiť, na ktorú clonu je filter aktuálne nastavený, krátko stlačte tlačidlo clony a sledujte blikajúcu LED diódu. Ak chcete vybrať inú clonu, podržte tlačidlá "- " alebo " + ", keď LED dióda bliká, kým LED dióda neindikuje požadované nastavenie.

4.3.2. Nastavenie citlivosti

Stlačte tlačidlo SENSI opakovane, kým LED dióda neukáže požadované nastavenie.

4.3.3. Výber doby oneskorenia

Stlačte tlačidlo DELAY opakovane, pokiaľ LED dióda neukáže požadované nastavenie.

4.3.4. Prepínanie režimov

Stlačte tlačidlo MODE opakovane, pokiaľ LED dióda neukáže požadované nastavenie (GRIND/CUT/WELD/MIX/DARK).

4.3.5. GRIND (brúsenie)

Stlačte a podržte tlačidlo režimu brúsenia (obr. C) po dobu 2 sekúnd, aby ste zapli režim brúsenia. LED dióda (obr. B-3) bude každých 3 sekundy blikáť zeleno.

Stlačte a podržte tlačidlo režimu brúsenia po dobu 1 sekundy, aby ste vypli režim brúsenia.

4.4. Nastavenie kukly

4.4.1. Nastavenie hlavového kríža

Pre správne nastavenie temena hlavového kríža posuňte jazdec na požadovanú pozíciu a zafixujte na mieste (obr. D-1).

Prispôbte tesnosť otočením nastavovacieho kolieska (obr. D-2) tak, aby zodpovedala obvodu vašej hlavy.

Akonáhle si kuklu nasadíte, pohybujte hlavou, aby ste sa uistili, že sedí bezpečne a stabilne.

4.4.2. Nastavenie vzdialenosti medzi filtrom a tvárou

Stlačte a podržte zámky na oboch stranách (obr. D -3), aby sa hlavová opierka mohla posúvať tam a späť.

Uvoľnite zámky, aby sa kolíky zasunuli do slotov. Uistite sa, že vzdialenosť medzi filtrom a oboma očami je rovnaká.

4.4.3. Nastavenie uhla pohľadu

- Povoľte blokovaciu maticu.

- Upravte uhol pohľadu pomocou kolíkov na podložke obmedzujúcej uhol.

- Zacvaknite kolík do požadovanej drážky na skrutke krytu (obr. D-4).

- Znovu utiahnite blokovaciu maticu.



ÚDRŽBA

5.1. Výmena vonkajšej krycej fólie (obr.E)

Vymeňte vonkajšiu kryciu fóliu, ak je poškodená. **Demontáž** : Odoberte držiak fólie. Zasuňte necht do priehlbiny nad priezorom filtra a vyhnite fóliu hore, kým sa neoddelí od okrajov a vysuňte (obr. F). **Montáž** : Zasuňte zhora novú fóliu a nainštalujte držiak fólie.

5.2. Výmena vnútornej krycej fólie

Vymeňte vnútornú kryciu fóliu, ak je poškodená. Zasuňte necht do priehlbiny nad priezorom filtra a ohýbajte fóliu hore, kým sa neoddelí od okrajov a vysuňte (obr. G).

5.3. Výmena batérie

Vysuňte držiak batérie zo samostmievacieho filtra (pri výmene batérie vyberte použitú batériu), vložte novú batériu **CR2450** do držiaka batérie a držiak batérie vložte späť do samostmievacieho filtra (obr. I). **Uistite sa, že anóda a katóda batérie sú inštalované správne (polarita).**

5.4. Výmena samostmievacieho filtra

Odpojte externý konektor tlačidla na brúsenie (obr. E). Zatlačte na zámky a vytiahnite optický filter zo škrupiny. Vyberte starý filter z rámčeka filtra (obr. H.). Nový filter vložte do rámčeka filtra a vložte späť do škrupiny, pripojte tlačidlo brúsenia.

5.5. Výmena potítka

Vyberte potnú pásku z hlavového kríža (obr. J). Nainštalujte novú potnú pásku na hlavový kríž a zaistite ju.



6. ČISTENIE A SKLADOVANIE

6.1. Čistenie

- na čistenie používajte jemné mydlo a vlažnú vodu, **alebo čistiaci prípravok na kukly KOWAX[®] GeniClean[®]**,

- samostmievací filter sa nesmie namočiť (nesmie do neho vniknúť voda ani iná tekutina), čistiť sa dá suchou handričkou, ktorá nepúšťa chlpy.

6.2. Skladovanie

Skladujte kuklu zmontovaný na suchom mieste bez nečistôt. Chráňte ju pred priamym slnečným žiarením a tepelným žiarením. **Vyberte batérie, ak budete kuklu skladovať dlhšiu dobu.**



5. TECHNICKÁ ŠPECIFIKÁCIA

Model:	KWX825ARC++
Optická trieda:	1/1/1/1
Zorné pole:	95 x 80 mm
Veľkosť kazety filtra:	133 x 114 x 9 mm
Počet senzorov:	4 + 1 auto
Clona rozjasnená:	DIN 2,5
Clona brúsenia (Grind):	DIN 2,5
Clona:	Variabilný DIN 4 ~ 8 / 9 ~ 13
Ovládanie clony:	Interné , LED tlačidlo
Vlastnosti:	SMART / GRIND / CUT / MIX / DARK / MEMORY
Zapnutie/vypnutie:	Plne automatické
Nastavenie citlivosti:	Nastaviteľné interne LED tlačidlo
Pamäť:	Áno, 3 joby na ukladanie
Ochrana UV/IR:	Až clona DIN16 permanentne
Zdroj energie:	Solárny článok + výmenná lítiová batéria 1xCR2450
Indikátor slabej batérie	ÁNO
Rýchlosť stmavenia:	1/25000 s./ 55°C zo svetlého do tmavého stavu
Oneskorenie (z tmavej do svetlej):	0,05/0,1/0,3/0,6/1,0s nastaviteľné interne LED tlačidlo (5 úrovni)
Nízkoprúdové TIG zvár.:	2 [A] (DC); ≥2 [A] (AC)
Brúsenie	ÁNO
Test kapacity batérie	ÁNO
Pracovná teplota:	- 10°C ~ + 55°C
Skladovacia teplota:	- 20°C ~ + 70°C
Materiál kukly:	Vysoko nárazu odolný Nylon
Celková hmotnosť:	495g
Rozsah použitia:	Sv.obal elektródou (SMAW-MMA); TIG DC/AC, TIG DC Pulz; TIG AC Puls, MIG/MAG/CO2; MIG/MAG Pulz; Rezanie plazmou (PAC); Zváranie plazmou (PAW); Zváranie plameňom (OFW), Pálenie kyslíkom (OC), Rezanie uhlíkovou elektródou (CAC-A) , Brúsenie
Certifikované:	CE ISO 6321, ANSI Z87.1, CSA Z94.3, AS/NZS 1338.1, EAC



6. SPRIEVODCA NASTAVENÍM CLONY

SPRIEVODCA NASTAVENÍM CLONY

POUŽITIE	PRIEMER ELEKTRODY (mm)	PRÚD v OBLÚKU (A)	MINIMÁLNA CLONA	ODPORÚČANÁ (clona (KOMFORT))
Zváranie obal.elektrodou	Menej ako 2,5	Menej ako 60	7	—
	2,5-4	60-160	8	10
	4-6,4	160-250	10	12
	Viac ako 6,4	250-550	11	14
MIG/MAG + sv.rúrkovými drôťmi		Menej ako 60	7	—
		60-160	10	11
		160-250	10	12
		250-500	10	14
TIG		Menej ako 50	8	10
		50-150	8	12
		150-500	10	14
Rezanie uhlíkovou elektrodou	(ľahké)	Menej ako 500	10	12
	(ťažké)	500-1000	11	14
Zváranie plazmou		Menej ako 20	6	6 až 8
		20-100	8	10
		100-400	10	12
		400-800	11	14
Rezanie plazmou	(ľahké) ⁽²⁾	Menej ako 300	8	8
	(stredná) ⁽²⁾	300-400	9	12
	(ťažké) ⁽²⁾	400-800	10	14
Spájkovanie tvrdé		—	—	3 až 4
Spájkovanie mäkké		—	—	2



KWX825ARC++

Zváranie uhlíkovou elektrodou		—	—	14
HL'ÚBKA PLECHU				
	in.	mm		
Zvár.v ochr . atm				
Ľahké	pod 1/8	pod 3,2		4 alebo 5
Stredné	1/8 až 1/2	3,2 až 12,7		5 alebo 6
Ťažké	cez 1/2	cez 12,7		6 alebo 8
Kyslíkové pálenie				
Ľahké	pod 1	pod 25		3 alebo 4
Stredné	1 až 6	25 až 150		4 alebo 5
Ťažké	cez 6	cez 150		5 alebo 6